

PRŮZKUMY * ZAMĚŘENÍ * PROJEKTY

ul. 28. října 201,
709 00 Ostrava - Mariánské Hory



B.2 ZPRÁVA
O PROVEDENÍ STAVEBNĚ TECHNICKÉHO
PRŮZKUMU BALKÓNŮ:

DVORNÍ 763/21
OSTRAVA - PORUBA

Vypracoval:

Ing. Přemysl Holý

OBSAH

<u>1</u>	<u>ÚVOD</u>	<u>2</u>
1.1	Objekt	2
1.2	Objednatel.....	2
1.3	Popis a rozsah prací.....	2
1.4	Situační schéma	3
<u>2</u>	<u>VODOROVNÉ KONSTRUKCE</u>	<u>4</u>
2.1	Popis konstrukce	4
2.2	Schémata sond	4
<u>3</u>	<u>PORUCHY</u>	<u>6</u>
<u>4</u>	<u>ZÁVĚR</u>	<u>6</u>

Seznam příloh

Příloha č.I	Pohled dvorní, pohled uliční - zakreslení umístění balkónů.....(1 x A4)	
Příloha č.II	Fotodokumentace	(2 x A4)

1 ÚVOD

1.1 Objekt

místo: Ostrava-Poruba
 ulice: Dvorní
 č.p.: 763
 č.e.: 21
 objekt : bytový dům
 stáří objektu: cca 50 let
 parcela č. : 1508
 katastr: Poruba

1.2 Objednatel

Statutární město Ostrava, městský obvod Poruba,
 Klimkovická 55/28
 Ostrava – Poruba
 IČ: 00845451

1.3 Popis a rozsah prací

Na základě požadavků zadavatele byla vypracována a odsouhlasena nabídka č. 11nab099 ze dne 8.9.2011 a objednávka č. **OBJ11/548 ze dne 03.06.2011** na provedení stavebně technického průzkumu.

Rozsah prací stavebně technického průzkumu je uveden níže:

KONSTRUKCE	ANO	NE	POZNÁMKA
Inženýrsko-geologický průzkum		X	
Základové konstrukce		X	
Svislé konstrukce		X	
Vodorovné konstrukce	X		tvar, geometrie, skladba podlahy,
Statické posouzení		X	
Konstrukce střechy		X	
Vlhkost zdiva		X	
Salinita zdiva		X	
Prohlídka objektu	X		prohlídka poruch ŽB balkónů
Mykologický průzkum		X	
Ostatní konstrukce		X	

Terénní práce průzkumu byly ve dnech 8. a 9. 11. 2011.

Pro zakreslení umístění sond bylo použito zaměření fa MARPO 11/2011

1.4 Situační schéma



2 VODOROVNÉ KONSTRUKCE

Průzkum vodorovných konstrukcí balkónových desek v objektu byl zaměřen na zjištění skladby materiálů nad nosnými prvky – tj. skladby podlah.

Za tímto účelem byla provedena jedna sonda **NV 1** do balkonové konzoly.

2.1 Popis konstrukce

Na celém zkoumaném objektu se nachází pouze jeden typ balkónů.

Balkóny jsou konstrukčně provedeny jako železobetonová monolitická deska zmonolitněná s přílehlou stropní konstrukcí.

Balkóny jsou provedeny jako jednoduché obdélníkové desky délky 2550 mm s vyložením 980 mm.

Zábradlí výšky 1110 - 1120 mm tvoří vyzděné sloupky a ŽB monolitické vodorovné trámy (horní a dolní), s omítkou.

Stávající hydroizolace je tvořena souvrstvím asfaltových lepenek a podlaha je z teracové dlažby. V místě provedení sondy má nájemník na podlaze volně položený koberec, v případě sondy NV 1 PVC.

2.2 Schémata sond

Zakreslení tvaru nosné konstrukce balkonu, dimenzí, skladeb apod. je patrné z následujících schémat.

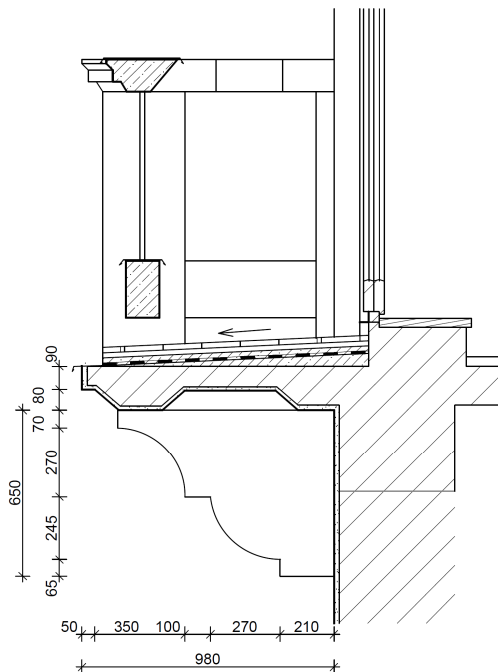
PODLAHA BALKÓNOVÉ DESKY

Sonda č.: NV 1

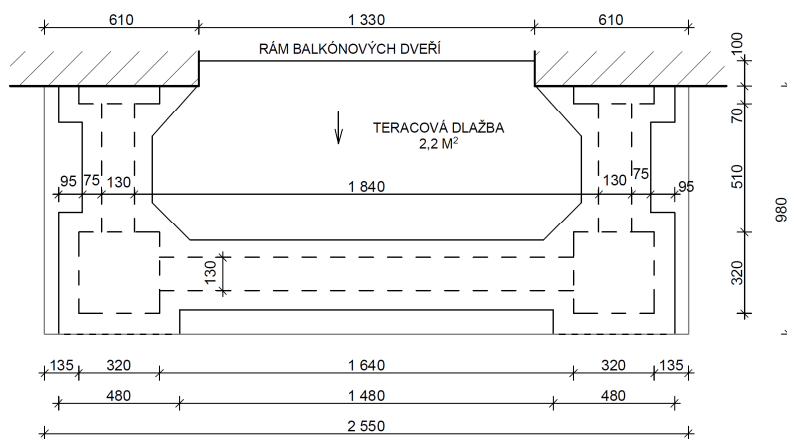
Umístění : 5.NP

Schéma sondy

Řez balkónem



Půdorys balkónu



Skladba konstrukce podlahy :

- volně ložený koberec
- teracová dlažba20 mm
- maltové lože20 mm
- podkladní beton30 mm
- souvrství asfaltových lepenek
- spádový beton

3 PORUCHY

Balkóny byly v rámci průzkumu prohlédnuty z hlediska výskytu poruch.

Jedná se o poruchy se zvýšeným výskytem vlhkosti, případně určitým stářím objektu nebo dlouhodobě neudržovaným stavem.

Nebyly zjištěny žádné závažné statické poruchy.

Vlivem silného zatékání z důvodu špatné hydroizolace a oplechování dochází k opadávání krycích vrstev výztuže z čela a při spodním okraji konzoly a k silné korozi výztuže. Dále zvýšená vlhkost se také podílí v celoplošném opadávání vnějších omítek z plného zábradlí.

Hrozí zde pády kusů omítek a krycích vrstev výztuže. **HAVARIJNÍ STAV.**

4 ZÁVĚR

Práce stavebně technického průzkumu balkónů objektu na ulici Dvorní č. 763/21 v Ostravě - Porubě se zabývaly zjištěním informací o způsobu provedení skladby podlah balkónových konstrukcí. Dále se zabýval výskytem poruch balkónů.

Vodorovné konstrukce

Celkem byla provedena jedna sonda **NV 1** do balkonové desky. Skladba podlahy byla ověřena sondou NV 1 na druhém balkónu. Obě sondy byly provedeny v 5.NP objektu.

Na celém zkoumaném objektu se nachází pouze jeden typ balkónů.

Balkóny jsou konstrukčně provedeny jako železobetonová monolitická deska zmonolitněná s přílehlou stropní konstrukcí.

Balkóny jsou provedeny jako jednoduché obdélníkové desky délky 2550 mm s vyložení 980 mm.

Zábradlí výšky 1110 - 1120 mm tvoří vyzděné sloupky a ŽB monolitické vodorovné trámy (horní a dolní), s omítkou.

Stávající hydroizolace je tvořena souvrstvím asfaltových lepenek a podlaha je z teracové dlažby. V místě provedení sondy má nájemník na podlaze volně položený koberec, v případě sondy NV 1 PVC.

Poruchy

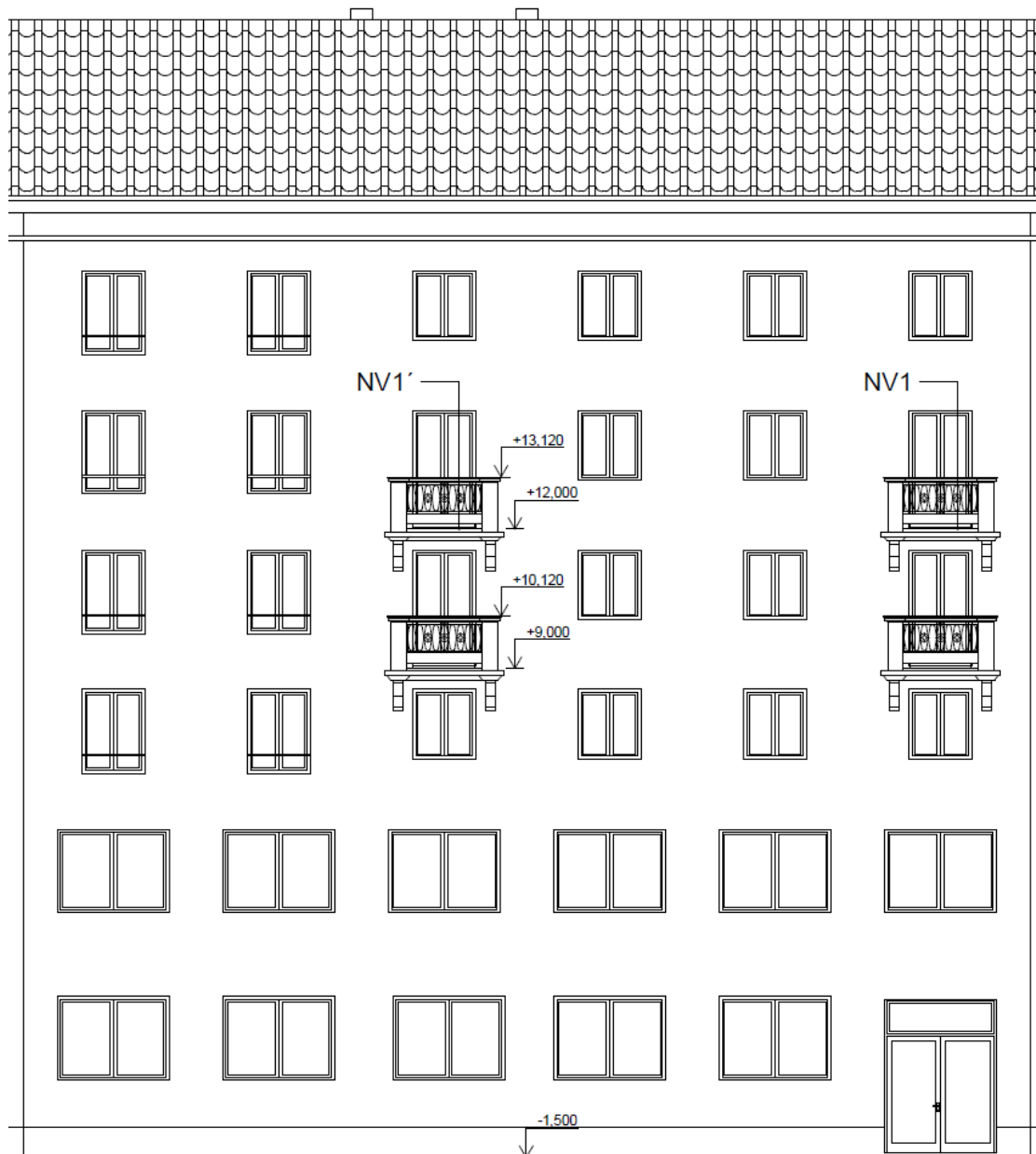
Nebyly zjištěny žádné závažné statické poruchy.

Vlivem silného zatékání z důvodu špatné hydroizolace a oplechování dochází k opadávání krycích vrstev výztuže z čela a při spodním okraji konzoly a ke korozi výztuže. Dále zvýšená vlhkost se také podílí v celoplošném opadávání vnějších omítek ze zábradlí.

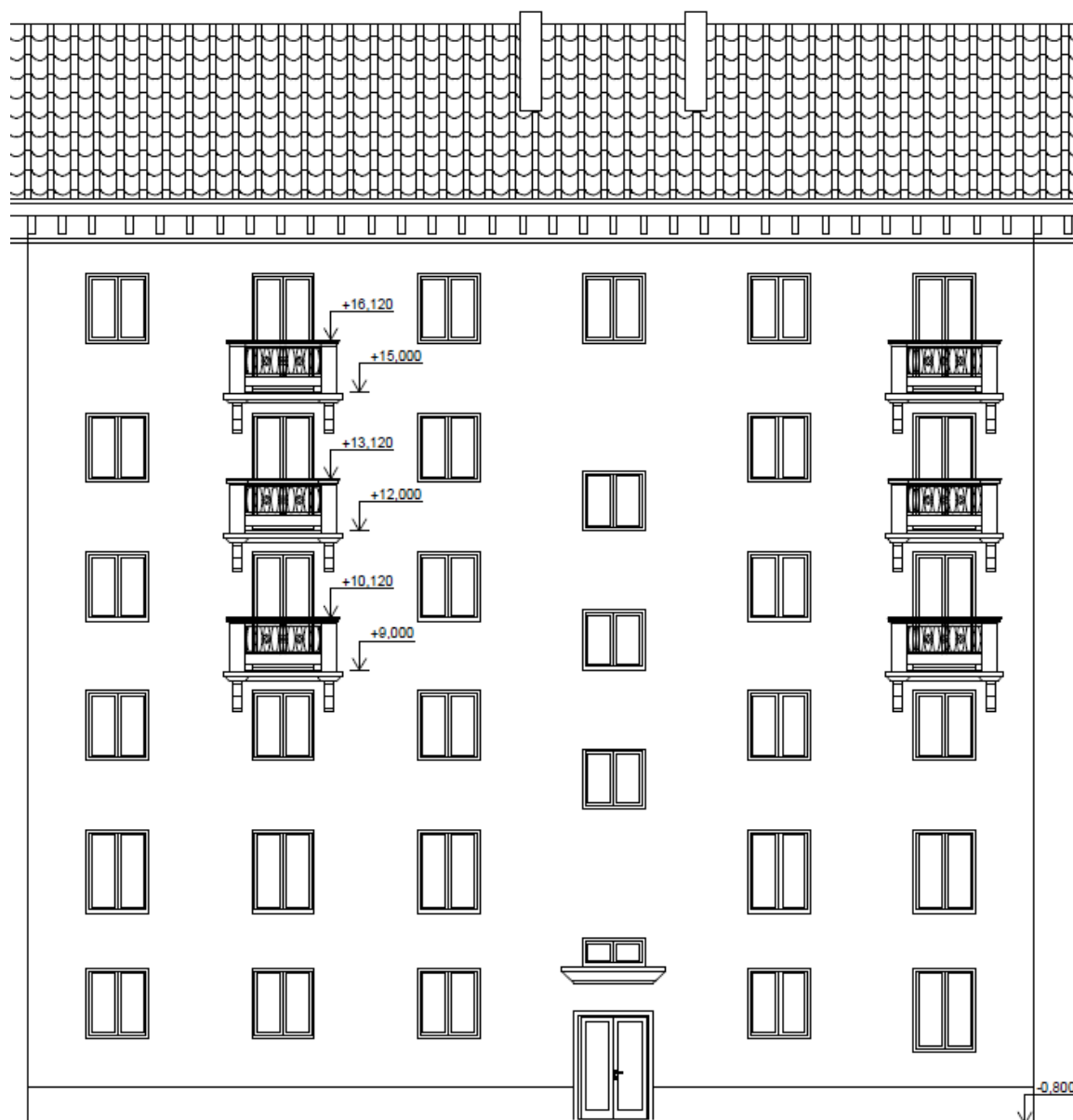
Hrozí zde pády kusů omítek a krycích vrstev výztuže. Při pokračujícím opadávání krycích vrstev výztuže balkonové desky hrozí koroze výztuže do míry ohrožení statiky balkonové desky.

Další bližší informace jsou uvedeny v textu kapitoly 3.

Příloha I – Pohled dvorní - zakreslení umístění balkónů



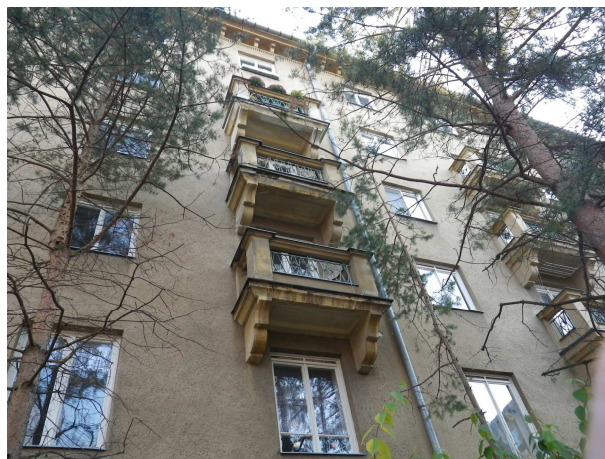
Příloha I – Pohled uliční - zakreslení umístění balkónů



Příloha II – Fotodokumentace



Foto č. 1. a 2 – celkové pohledy na fasády



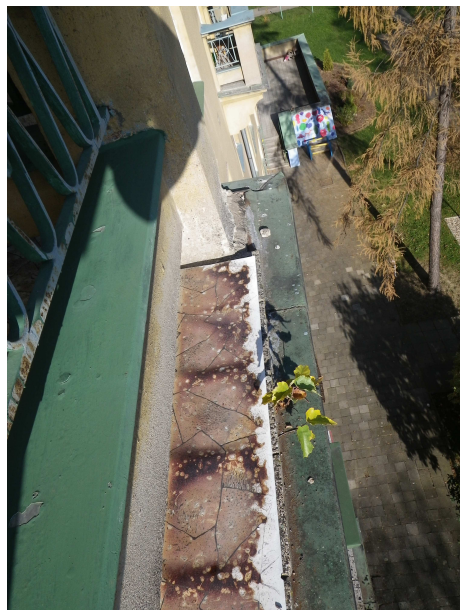


Foto č. 3. až 7 – poruchy balkónů